

Décision n°2023-061

Portant autorisation d'organiser une manifestation sportive : Rallye VTT dans le Cœur du Parc national de forêts

Pétitionnaire : Association AS GIVRE (association de sportifs amateurs) représentée par Monsieur BILLARD Thierry

Localisation du projet : Forêt domaniale de Chatillon-sur-Seine (communes de Buncey, Nod-sur-Seine, Sain-Germain-le-Rocheux et Villiers-le-Duc).

Nature de la demande : Organisation d'un rallye VTT le 1^{er} juillet 2023 avec un maximum de 70 cyclistes répartis en 7 à 10 équipes.

Le Directeur de l'établissement public du Parc national de forêts

Vu le code de l'environnement, notamment ses articles L.331-4-1, L.331-26, R.331-19-2 et R.331-68 ;

Vu le décret n°2019-1132 du 6 novembre 2019 créant le Parc national de forêts et approuvant sa charte ;

Vu la charte du Parc national de forêts fixant les modalités d'application de la réglementation en cœur (MARCœur), notamment sa modalité n°36 relative aux manifestations publiques et sportives ;

Vu l'arrêté ministériel du 23 février 2007 arrêtant les principes fondamentaux applicables à l'ensemble des parcs nationaux, notamment ses articles 3 et 4 ;

Vu l'arrêté ministériel du 21 décembre 2020 portant nomination de Philippe PUYDARRIEUX comme directeur de l'établissement public du Parc national de forêts à compter du 1^{er} janvier 2021 ;

Vu la demande formulée par Monsieur BILLARD Thierry représentant de l'association AS GIVRE, en date du 13 avril 2023, consistant à organiser un rallye VTT en forêt domaniale de Châtillon.

Considérant la nécessité d'encadrer les manifestations publiques et sportives pour garantir leur concours ou leur compatibilité avec les objectifs de protection des patrimoines du cœur et garantir la conservation du caractère de celui-ci ;

Considérant que cette manifestation, assortie des prescriptions détaillées ci-dessous, est compatible avec la préservation des paysages, des espèces et des milieux patrimoniaux du Parc national de forêts.

DÉCIDE

Article 1 : Objet

L'association AS GIVRE, représentée par Monsieur BILLARD Thierry est autorisée à organiser le rallye VTT 2023 dans le Cœur du Parc national de forêts, sous réserve du respect des prescriptions énoncées à l'article 2 et conformément à la demande déposée. Le départ et l'arrivée auront lieu depuis le stade de Saint-Germain-le-Rocheux, en dehors du Cœur de Parc national.

L'autorisation concerne le parcours 2023 joint en annexe, programmé dans le massif de la forêt de Châtillon. Les départs des participants s'effectueront à partir de 8h00.

Deux points de ravitaillement/pause seront installés : le premier dans le Cœur du Parc national à la cabane de chasse de Bombonnel (Villiers-le-Duc), le second en dehors du Cœur du Parc national, au hameau de Voisin (Nod-sur-Seine).

Article 2 : Prescriptions obligatoires

Le pétitionnaire est autorisé à organiser la manifestation, sous réserve qu'elle soit conforme au dossier joint à la demande et de respecter les prescriptions obligatoires suivantes :

2.1. Le pétitionnaire respecte l'itinéraire prévu initialement et validé par le Parc national de forêts (carte annexée à la décision).

2.2. Le nombre maximum de participants est fixé à 70 participants.

** Prescriptions relatives à l'information des participants et membres de l'organisation*

2.3. Au départ de l'épreuve et à sa charge, le pétitionnaire insérera dans les documents remis aux participants, une information spécifique pour l'étape se déroulant dans le Cœur du Parc national de forêts : l'attention des participants sera attirée sur le fait qu'ils traversent un espace protégé.

2.4. Le bénéficiaire s'engage à rappeler aux participants qu'en Cœur de Parc national de forêts sont interdits :

- l'apport et l'usage du feu (il est interdit de fumer)
- la coupe, la mutilation ou l'enlèvement d'arbres et arbustes (il est interdit de couper des branches pour créer un passage par exemple).
- le prélèvement de plantes ou matériaux divers
- tout dépôt ou jet de déchets.

** Prescriptions relatives au balisage*

2.5. Le balisage de la manifestation doit être discret et réalisé uniquement à l'aide des moyens légers suivants :

- fléchage sur plot ou piquets amovibles par fixation sans atteintes aux éléments naturels
- par rubans noués autour des arbres

Tout autre dispositif de marquage est strictement interdit (inscription, signe, dessin ou peinture (même lavable à l'eau), utilisation des clous dans les arbres).

Lors de la mise en place de ce balisage, les organisateurs devront respecter la législation en vigueur en cas d'utilisation d'engins motorisés : la circulation de véhicules à moteur en dehors des voies ouvertes à la circulation est interdite.

Cette matérialisation pourra être réalisée au plus tôt le 30 juin 2023 (de jour) et enlevée au plus tard le lendemain de la manifestation, soit le 2 juillet 2023 (de jour).

** Prescriptions relatives à la gestion des déchets*

2.6. Le pétitionnaire est tenu de limiter au maximum la production et les risques d'abandon de déchets liés à l'événement.

2.7. L'organisateur est tenu d'effectuer à ses frais une collecte et un nettoyage méticuleux des éventuels espaces situés en Cœur de Parc national, parcourus par les organisateurs et les participants. Les éventuels déchets seront regroupés au pied des piquets balises par les participants lors de la course. Le débalisage doit être effectué à pied ou en vélo.

L'évacuation des déchets devra être effectué dès la fin de la manifestation le 1^{er} juillet. Des poubelles seront mises à disposition des participants par et à la charge de l'organisateur sur les deux points de ravitaillement

2.8. Le bénéficiaire est autorisé à utiliser un véhicule Landrover immatriculé CD 99 JE, en cas d'accident. Dans le cas de crevaison de participants, ce véhicule n'est pas autorisé à circuler en dehors des routes empierrées.

Article 3 : Durée

La présente autorisation est accordée pour la journée du 1^{er} juillet 2023, s'agissant de la manifestation sportive. Le balisage est possible uniquement en journée dès le 30 juin 2023, et le débalisage, le 2 juillet 2023.

Article 4 : Autres obligations et droits des tiers

4.1. La présente autorisation n'engage pas l'établissement public du Parc national de forêts vis-à-vis des propriétaires de sites, de terrains, de troupeaux ou de bâtiments, avec lesquels le pétitionnaire devra prendre contact au préalable pour convenir des conditions d'utilisation de leurs biens.

4.2. La présente autorisation ne dispense pas le pétitionnaire de l'obtention des autorisations nécessaires au titre des autres législations applicables à la manifestation.

Article 5 : Modalités de contrôle et sanctions

La mise en œuvre de la présente décision peut faire l'objet de contrôles mentionnés aux articles L. 170-1 et suivants du code de l'environnement, par les agents de l'établissement public du Parc national de forêts ou les agents commissionnés et assermentés compétents en la matière.

Le non-respect des prescriptions applicables de la présente décision, ou d'une disposition prévue par le code de l'environnement ou la réglementation du Parc national de forêts, expose le bénéficiaire à des sanctions administratives et des poursuites judiciaires.

Article 6 : Publicité

La présente décision sera notifiée au pétitionnaire et fera l'objet d'une publication au recueil des actes administratifs de l'établissement (cf. : www.forets-parcnational.fr) dans le délai de trois mois suivant son intervention, conformément aux dispositions de l'article R.331-35 du code de l'environnement.

Article 7 : Voies et délais de recours

La présente décision peut être contestée par voie de recours gracieux auprès de l'autorité qui la délivre, par envoi recommandé, dans le délai de deux mois à compter de sa notification. Elle peut également être contestée, dans le même délai, devant le tribunal administratif territorialement compétent ou sur le site www.telerecours.fr .

À Arc-en-Barrois, le 27 juin 2023

Le directeur

Philippe PUYDARRIEUX

Annexe 1. Rappel des règles communes pour les visiteurs en Cœur de Parc national

La réglementation de la zone de cœur est consultable sur le [site internet](#) du Parc national de forêts. Sont résumées ici les principales dispositions pour les habitants ou visiteurs du cœur.

> Je peux accéder librement au cœur du parc, mais reste attentif aux espaces que je traverse.

L'accès et la circulation piétonne dans le cœur du Parc national restent libres. L'accès à certains secteurs ou pendant certaines périodes peut néanmoins être restreint, voire interdit, en fonction de la sensibilité de certains milieux naturels ou de la nécessaire préservation de la quiétude des lieux (secteurs de nidification de la cigogne noire par exemple). Des « portes d'entrées du cœur », spécialement aménagées pour découvrir les richesses du territoire, sont en cours d'aménagement.

La circulation à vélo ou au moyen d'autres véhicules non-motorisés est autorisée. Elle sera prochainement réglementée par le Conseil d'administration, en cohérence avec les plans départementaux d'itinéraires de promenade et de randonnées, pour garantir la protection de secteurs sensibles et assurer un partage de l'espace harmonieux avec les autres usagers du cœur.

- > Pour davantage de détails, référez-vous au livret 3 de la charte, modalité n°33.*
- > Le cas échéant, ces restrictions sont décidées par le Conseil d'administration ou le directeur de l'établissement public du Parc national et sont publiées dans le recueil des actes administratifs.*

> Je peux me promener avec mon chien en cœur, j'adopte les bons réflexes avec la faune sauvage ou domestique.

Les chiens sont admis dans le cœur du parc. Leur divagation est interdite, pour la tranquillité de la faune sauvage et des troupeaux. En forêt ou à proximité de zone de pâture, leur tenue en laisse est toutefois recommandée.

Il est interdit de déranger la faune, qu'elle soit sauvage (notamment en période de reproduction ou de nidification). De même, il est recommandé ne pas déranger les troupeaux.

- > Pour davantage de détails, référez-vous au livret 3 de la charte, modalité n°2 et 33.*

> Je me renseigne sur ce qu'il est possible de cueillir et ramasser

La cueillette de végétaux, pour l'usage ou la consommation domestique, est toujours possible dans le cœur du parc national, de même que le ramassage des mues de cervidés. L'escargot de bourgogne peut être ramassé dans les espaces non-forestiers du cœur de parc.

Les champignons peuvent être cueillis, dans la limite de 5l. par jour et par personne, s'ils appartiennent aux espèces suivantes : morilles, girolles, cèpes, trompettes de la mort, pieds de moutons, etc.

Dans les enceintes closes du cœur de parc national, la cueillette n'est pas encadrée (la réglementation nationale relative aux espèces protégées reste néanmoins en vigueur).

- > Pour plus de détails (cueillette dans le cadre d'une activité commerciale, trufficulture, etc.) référez-vous au livret 3 de la charte, modalité n°2.*
- > La liste des espèces dont la cueillette est interdite constitue l'annexe 3 du livret 3 de la charte.*

> Dans le cœur du parc national, je suis respectueux des espaces naturels et contribue à leur quiétude.

Le cœur du parc national est un espace où la quiétude et la tranquillité de la faune sauvage, des habitants et des visiteurs est particulièrement recherchée. Si des dérogations peuvent être consenties pour les besoins de certains travaux ou activités, il est interdit :

- de provoquer des dérangements sonores ou lumineux (à la tombée de la nuit).
- de porter atteinte au caractère des lieux en faisant des inscriptions de toutes sortes sur des éléments naturels (arbres, rochers, etc.) ou des bâtiments.
- D'abandonner ses déchets, ordures ou autres matériaux en dehors des points collectes prévus.

- > Pour plus de détails, référez-vous au livret 3 de la charte, modalité n°3, 4, 6 et 7.*

> Je souhaite utiliser un véhicule motorisé en cœur

Il est possible de circuler librement à l'aide d'un véhicule motorisé dans le cœur du parc national, en utilisant les voies communales et départementales ouvertes à la circulation publique. En dehors de ces

voies, la circulation motorisée dans le cœur sera prochainement réglementée par le Conseil d'administration de l'établissement public, de manière à garantir la quiétude de ces espaces naturels. Les habitants, propriétaires et certains professionnels disposent de dérogations.

> Pour plus de détails, référez-vous au livret 3 de la charte, modalité n°33.

> Je souhaite dormir ou faire du feu dans le cœur du parc

Le camping (sous tente ou dans un véhicule) n'est pas permis dans le cœur du parc national, à l'exception des propriétés encloses ou privées.

Le bivouac est autorisé à proximité des voies et sentiers, s'il recourt à une tente de faibles dimensions et se limite à des horaires de campement proches du coucher et du lever du soleil (1 heure avant/après). Pour d'évidentes raisons de protection de la forêt, il est interdit de faire du feu dans le cœur du parc national, en dehors des équipements aménagés à cet effet et des habitations. L'usage de réchauds portatifs autonomes est toléré, dans le cas du bivouac par exemple, dans le respect d'autres législations existantes (arrêtés préfectoraux).

> Pour plus de détails sur les dérogations possibles pour certaines activités, référez-vous au livret 3 de la charte, modalité n°5 et 35.

ATTENTION. La réglementation du cœur de parc national s'ajoute aux règles nationales en vigueur. Soyez notamment attentifs :

- au respect de la propriété privée, même si ses limites ne sont pas nécessairement visibles.
- aux règles qui s'appliquent aux forêts domaniales, propriété de l'Etat gérée par l'Office national des forêts.

AS GIVRE - VTT

Ravitaillement et poubelles

AS_GIVRE

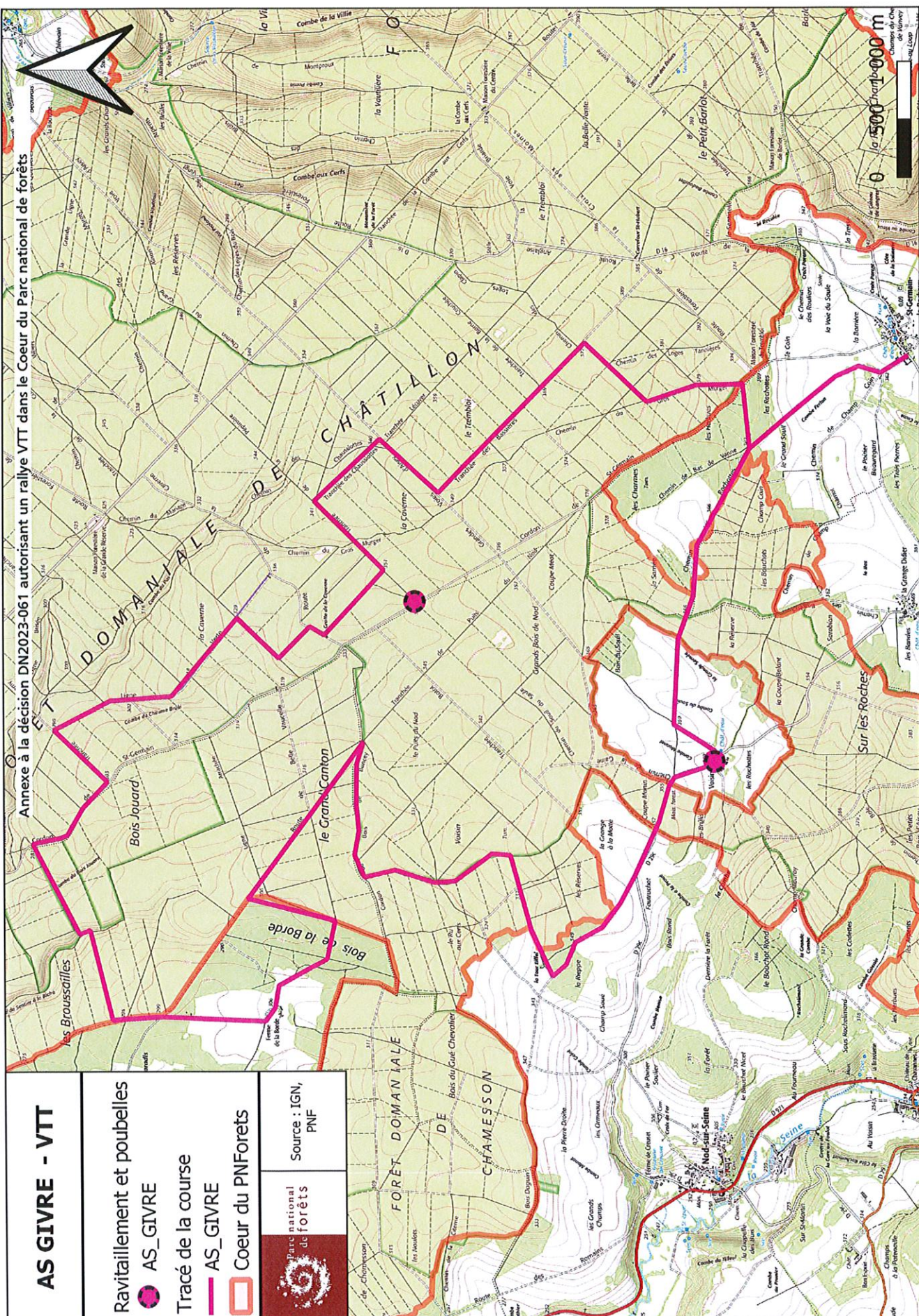
Tracé de la course

AS_GIVRE

Coeur du PNForêts



Source : IGN,
PNF



Annexe à la décision DN2023-061 autorisant un rallye VTT dans le Cœur du Parc national de forêts